

展鸿事业单位录用考试笔试试卷

《综合知识和能力素质》模拟卷（五）

答题说明：请在试卷、答题卡和答题纸上分别正确填写个人信息。客观题请用 2B 铅笔在答题卡上作答，主观题请用黑色或蓝色墨水笔在答题纸上作答，在试卷上作答无效。不得在答题卡和答题纸上做任何标记，否则考试成绩无效。考试结束后，不得将试卷、答题卡和答题纸带出考场。

一、单项选择题（在下列选项中选择最恰当的 1 项，并用 2B 铅笔在答题卡上相应题号处涂黑所选答案的信息点，在试卷上作答一律无效。本大题共有 30 小题，每小题 0.8 分，共 24 分。）

1. 从 2018 年 10 月 1 日开始，食品安全认证将不再使用 QS 标志，改用新的（ ）。
A. CE 标志 B. CS 标志 C. CC 编码 D. SC 编码
2. 2018 年 9 月 12 日，国务院总理李克强主持召开国务院常务会议，部署在全国有序推开（ ）改革，持续解决“准入不准营”问题；决定再压减工业产品生产许可证三分之一以上并简化审批，为市场主体减负；听取清理证明事项工作进展汇报，要求加大力度消除群众办事烦扰。
A. “证照分离” B. 国有企业 C. 供给侧结构性改革 D. 金融
3. 2018 年 9 月 3 日，中非合作论坛北京峰会在人民大会堂隆重开幕，中国国家主席习近平出席开幕式并发表题为（ ）的重要讲话。
A. 《平等协商 扩大共识》 B. 《务实合作 面向行动》
C. 《携手共命运 同心促发展》 D. 《开创中非新型伙伴关系新局面》
4. 全国宣传思想工作会议于 2018 年 8 月 21 日至 22 日在北京召开，习近平主席在会上指出，中国特色社会主义进入新时代，必须把（ ）作为宣传思想工作的中心环节。
A. 统一思想，凝聚力量 B. 统一行动，明确方向
C. 解放思想，开拓创新 D. 增强信心，共赢民心
5. 关于质量互变，说法有误的是（ ）。
A. 量变是质变的前提 B. 质变为新的量变开拓道路
C. 质变中新的质在量上保持稳定 D. 总的量变中包含部分质变
6. 农耕文明依靠的是春播秋收、精耕细作，强调的是“父母在、不远游”。这种农耕文明的思维方式，与航海家的海洋文明和马背游牧文明全然不同。后两者强调冒险、进取，前者强调防守、和平。这表明（ ）。
A. 文化是对经济政治的反映 B. 文化对经济、政治起反作用
C. 文化是人类社会特有的现象 D. 文化现象无处不在，无时不有
7. 为积极推进生态文明建设，实现中华民族永续发展，我们必须树立和践行“绿水青山就是金山银山”的理念，坚持节约资源和保护环境的基本国策，像对待生命一样对待生态环境。其中蕴含的哲学道

理有（ ）。

- ①运动是物质的固有的根本属性 ②生态环境的变化发展有它的固有规律
③认识自然规律是改变自然规律的前提 ④按规律办事，才能实现人类的价值追求
- A. ①② B. ③④ C. ①③ D. ②④

8. 资本主义自由放任时期政府与经济社会关系的理论基础是（ ）。

- A. 《国富论》和《独立宣言》
B. 《国富论》和《经济与社会》
C. 《经济与社会》和《就业、利息和货币通论》
D. 《独立宣言》和《政府与市场》

9. 微信支付只需在微信中关联一张银行卡，并完成身份认证，即可将装有微信 APP 的智能手机变成一个全能钱包，无需任何刷卡步骤即可完成支付，购买合作商户的商品及服务，与传统的线下支付相比，微信支付（ ）。

- A. 改变货币本质，实现直接交换 B. 保证账户安全，提高运营效率
C. 创新服务模式，方便购物消费 D. 减少现金使用，防止通货膨胀

10. 下列关于货币政策说法正确的是（ ）。

- A. 货币政策是国家调节和控制宏观经济的唯一手段
B. 公开市场业务、存款准备金政策、汇率政策被称为货币政策的三大法宝
C. 现阶段我国货币政策的操作目标是货币供应量
D. 我国的货币政策目标是保持货币币值稳定，并以此促进经济增长

11. 《最高人民法院关于审理食品药品纠纷案件适用法律若干问题的规定》中对明星代言虚假广告，需要承担责任。这说明公民在参与公共生活时必须坚持（ ）。

- A. 法律面前一律平等的原则 B. 个人利益国家利益相结合的原则
C. 权利与义务相统一的原则 D. 民主与专政一致的原则

12. 宋某与邻居郭某发生口角，并拳脚相加，冷静后，发现郭某满脸是血，十分后悔，带郭某去医院治疗，后证明郭某脸上的血是鼻血，但仍致郭某受伤。公安机关若对宋某的行为作出行政处罚，应当（ ）。

- A. 依法从轻处罚 B. 依法减轻处罚
C. 依法从轻或减轻处罚 D. 以上均不正确

13. 关于行政诉讼中的先予执行，下列说法错误的是（ ）。

- A. 原告起诉行政机关没有依法支付抚恤金的案件可以向人民法院申请先予执行
B. 当事人对于先予执行裁定不服的可以申请复议一次，复议期间停止裁定的执行
C. 人民法院对起诉行政机关没有依法支付医疗社会保险金的案件可以先予执行
D. 先予执行一般要求权利义务关系明确，不先予执行将严重影响原告生活或生产经营

14. 被告人甲实施盗窃时，因被他人察觉而未得逞，仓皇逃跑，甲的行为是（ ）。

- A. 犯罪未遂 B. 犯罪预备 C. 犯罪中止 D. 不构成犯罪

15. 因紧急避险造成损失的，如果险情是由于人的原因引起的，则（ ）。

- A. 由引起险情发生的人承担民事责任
- B. 由紧急避险人承担民事责任
- C. 由紧急避险人和引起险情发生的人共同承担民事责任
- D. 由受损失的人自己承担民事责任

16. 依照《劳动法》的规定，劳动合同应以书面形式订立，下列哪项不属于劳动法规定的劳动合同的必备条款？（ ）

- A. 劳动合同期限和终止条件以及违反劳动合同的责任
- B. 劳动报酬和劳动纪律
- C. 工作地点和工作时间
- D. 劳动保护和劳动条件

17. 公文附件的顺序和名称应标注在（ ）。

- A. 正文之后，成文日期之前
- B. 成文日期之后，附件之前
- C. 附件之后，成文日期之前
- D. 成文日期之后，抄送机关之前

18. “在你开口之前，你已经把什么都说了”。领导者的形象作为“静默语”，不知不觉中向周围的人发出各种信息。这句话说明（ ）。

- A. 非语言沟通比语言沟通更加重要
- B. 领导者的形象和表情表露着人的文化、个性和身份，下属可以根据这些静默的信号，来分析和判断领导者的意图

- C. 在领导者与下属沟通的过程中，领导者无须说过多的话而是要保持沉默，让下属自己猜测
- D. 语言沟通比非语言沟通更加重要

19. 权力机关对行政机关的监督不包括（ ）。

- A. 政治监督
- B. 法律监督
- C. 对行政立法、执法、司法活动的监督
- D. 市场监督

20. “XX 县交通局关于拨款维修 XX 村桥梁的请示”该公文正确的主送机关是（ ）。

- A. 县委
- B. 县政府
- C. 县交通局
- D. 省交通厅

21. 下列有关天文常识不正确的是（ ）。

- A. 当今宇宙在膨胀
- B. 加加林是第一个进入太空的宇航员
- C. 沈括发明浑天仪、地动仪来测量地震
- D. 月食时，地球位于月亮和太阳之间

22. 我国的国土面积幅员辽阔，气候类型亦多种多样，以下关于我国气候的说法，不当的是（ ）。

- A. “忽如一夜春风来，千树万树梨花开”描述的是气候
- B. “人间四月芳菲尽，山寺桃花始盛开”主要是受地形的影响
- C. 海南岛是我国避寒胜地，影响它的因素主要是纬度因素
- D. 新疆塔里木盆地气候干燥，同纬度的北京气候则比较潮湿，造成两地气候差异的主要原因是海陆位置

23. 唐代三省制下，既有事实上无权的宰相，也有李林甫、元载那样专擅权力的宰相；既有一切按制度行政的严相，也有超出法定权限的“权相”。造成这种现象的根源是（ ）。

- A. 皇帝和宰相的个人性格各异
- B. 人治社会权力缺乏法治调节
- C. 三省制度缺乏对宰相的制约
- D. 皇权与相权缺乏明显的界限

24. 下列不属于杜甫的诗作是（ ）。

- A. 《蜀道难》
- B. 《兵车行》
- C. 《石壕吏》
- D. 《新婚别》

25. 我国第一部正史是（ ）。

- A. 《春秋》
- B. 《左传》
- C. 《史记》
- D. 《汉书》

26. 每年的11月9日是“全国消防日”，火灾是最经常最普遍地威胁公众安全的主要灾害之一，秋冬季节天干物燥，更加大了火灾隐患，我们必须增强消防安全意识，加强防范火灾。在火场自救的下列情形中，哪项做法是错误的？（ ）

- A. 李某先用湿床单堵住门，然后让家人用湿毛巾捂住口鼻弯腰下楼逃生
- B. 赵某见通向大门的客厅浓烟滚滚，立即关上卧室门，拉着妻子冲向阳台等待救援
- C. 深夜火灾发生时，张某立即拉住同伴往没有亮光的楼道跑着逃生
- D. 王某旅途疲劳一到宾馆就睡下了，半夜听见消防警报，王某立即沿着原路下楼逃生

27. 下列生活常识中，说法正确的是（ ）。

- A. 肥皂的主要成分是脂肪酸甘油酯
- B. 水果代餐有益健康和美容
- C. 低盐饮食有利于预防高血压
- D. 食品的保质期是指它的生产日期

28. 第二次世界大战以后，美国推行“冷战”政策。“冷战”开始的标志是（ ）。

- A. 杜鲁门主义的出台
- B. 马歇尔计划的提出
- C. 北大西洋公约组织的建立
- D. 华沙条约组织的建立

29. 下列几次战役中，发生时间最早的是（ ）。

- A. 赤壁之战
- B. 巨鹿之战
- C. 淝水之战
- D. 官渡之战

30. 古人归纳总结出许多观天象、识天气的谚语。下列与天气无关的谚语是（ ）。

- A. 天上鲤鱼斑，晒谷不用翻
- B. 朝霞不出门，晚霞行千里
- C. 种瓜得瓜，种豆得豆
- D. 月晕而风，础润而雨

二、多项选择题（在下列选项中至少有2项是符合题意的，请找出恰当的选项，并用2B铅笔在答题卡上相应题号处涂黑所选答案项的信息点，错选、少选或多选均不得分，在试卷上作答一律无效。本大题共有5小题，每小题1.2分，共6分。）

31. 中国科学院第十九次院士大会、中国工程院第十四次院士大会2018年5月28日上午在人民大会堂开幕。习近平强调，党的十八大以来，我们坚持（ ），我国科技事业密集发力、加速跨越，实现了历史性、整体性、格局性重大变化。

- A. 走中国特色自主创新道路
- B. 融入全球科技创新网络
- C. 建设世界科技强国的奋斗目标
- D. 以深化改革激发创新活力

32. 公民、法人或其他组织对下列哪些事项不服的，可以向行政机关申请复议？（ ）

- A. 工商局对林某申请营业执照不予受理的行为
- B. 民警林某因违规使用警械受到上级机关给予的行政警告处分
- C. 某镇政府发布鼓励农民种植经济作物的指导意见
- D. 林某因参与赌博被公安派出所没收赌资

33. 下列我国古代圣人的称谓，正确的有（ ）。

- A. 陆羽——茶圣
- B. 张仲景——医圣
- C. 李白——诗圣
- D. 王羲之——书圣

34. 根据财政政策调节国民经济总量和结构中的不同功能，可将财政政策划分为扩张性财政政策、紧缩性财政政策和中性财政政策。下列属于扩张性财政政策的有（ ）。

- A. 降低税率
- B. 减少政府购买
- C. 提高利率
- D. 增加转移支付

35. 下列关于 DNA 的说法正确的是（ ）。

- A. 全名为脱氧核糖核酸
- B. 单链结构
- C. 复制方式为随机半保留复制
- D. 组成单位为两种脱氧核苷酸

三、事件排序（在下列选项中选择最恰当的 1 项，并用 2B 铅笔在答题卡上相应题号处涂黑所选答案的信息点，在试卷上作答一律无效。本大题共有 10 小题，每小题 0.8 分，共 8 分。）

在每个问题中给出若干个事件，接着给出的选项是表示这若干个事件的四种假定排列顺序。请选择其中最合乎逻辑的一种事件顺序。答题时注意用自己的一般知识来填补欠缺的事件，以便使你所选的事件顺序讲得通。

请开始答题：

36. (1) 河滩大量红色石头无人理睬 (2) 不值钱的石头价值暴涨
(3) 引发哄抢 (4) 邀请雕刻大师设计艺术品
(5) 商人调查发现红色石头别处十分罕见

- A. 5-1-4-3-2
- B. 5-4-3-2-1
- C. 1-5-4-2-3
- D. 5-4-1-2-3

37. (1) 成立鸟类救护中心 (2) 贩卖野生鸟类猖獗
(3) 扮成野味餐馆老板 (4) 被评为“十佳环保人物”
(5) 花钱买鸟救鸟

- A. 2-3-5-1-4
- B. 3-5-4-1-2
- C. 5-3-1-4-2
- D. 4-3-5-2-1

38. (1) 控制不住购买的冲动 (2) 收拆网购快递很幸福
(3) 囤积许多无用的货物 (4) 网络购物方便且实惠
(5) 自己的钱包捉襟见肘

- A. 2-1-4-3-5
- B. 4-2-1-3-5
- C. 4-1-3-2-5
- D. 2-1-5-3-4

39. (1) 盗版 App 网络泛滥 (2) 恶意木马植入手机

- (3) 用户手机资费损失
(5) 正版流行 App 问世
A. 5-1-2-4-3
C. 1-2-3-5-4
40. (1) 私营矿主倒闭
(3) 矿石价格创新低
(5) 理顺管理和生产
A. 1-4-3-2-5
C. 4-1-3-2-5
41. (1) 解约并赔偿
(3) 法院作出判决
(5) 签订合同
A. 2-3-5-4-1
C. 4-5-1-2-3
42. (1) 又有技术含量
(3) 赚外快反哺家乡
(5) 出口卖得好价格
A. 5-2-4-1-3
C. 4-1-5-3-2
43. (1) 在国际著名期刊发表论文
(3) 实验结果遭质疑
(5) 重复实验不成功
A. 1-4-5-3-2
C. 1-5-4-2-3
44. (1) 构建积极的人际关系
(3) 理解多种情境
(5) 有效处理情绪
A. 3-5-4-1-2
C. 5-3-2-4-1
45. (1) 提供心理和技巧指导
(3) 制定合适的征婚方案
(5) 成为“金牌红娘”
A. 5-4-1-3-2
C. 2-3-1-5-4
- (4) 用户下载安装 App
B. 1-3-5-4-2
D. 5-1-4-2-3
- (2) 寻找销路, 创造效益
(4) 兼并收购
B. 3-1-4-5-2
D. 5-2-1-4-3
- (2) 到法院起诉
(4) 遭遇灾害, 无力供货
B. 5-2-3-4-1
D. 5-4-2-3-1
- (2) 某市打造 LED 灯
(4) 它既环保又很潮
B. 3-5-2-4-1
D. 2-4-1-5-3
- (2) 要求开展调查
(4) 获得大量科研经费
B. 1-4-5-2-3
D. 4-1-5-3-2
- (2) 赢得广阔的发展空间
(4) 弹性面对压力
B. 4-5-2-3-1
D. 1-5-3-4-2
- (2) 了解会员征婚诚意度
(4) 转行任职于婚恋网站
B. 4-5-2-1-3
D. 4-2-3-1-5

四、演绎推理（在下列选项中选择最恰当的1项，并用2B铅笔在答题卡上相应题号处涂黑所选答案的信息点，在试卷上作答一律无效。本大题共有5小题，每小题0.8分，共4分。）

请开始答题：

46. 月球潮汐力与地球上的地震、海啸、火山爆发等自然灾害存在明显相关性的说法是可疑的，因为每年自然灾害很多，而“超级月亮”每14个月才一次，即便考虑月球经过近地点，每个月也只有一次。部分学者会找出一些和“超级月亮”出现时间相隔不远的灾害来论证，这显然缺乏证据支撑，也忽略了大量事例，比如月球在远地点前后发生的灾害。基于大量关于地震和月球关系数据的研究表明，地震发生频率和月球经过近地点没有统计上的相关性，因此说月球潮汐力会引发地震显然缺乏可靠证据。

由此可以推出（ ）。

- A. 月球潮汐力与月球在远地点前后发生的地震具有相关性
- B. 月球潮汐力与月球经过近地点发生的地震具有因果关系
- C. 月球潮汐力与地震之间的关系需要在时间和空间上综合分析
- D. 地震触发机制有多种因素，但月球潮汐力的作用效果较明显

47. 对多个省份的调查研究发现，对于外向者而言，花大量时间用于网络社交并不会影响与他人面对面交流的意愿，而内向者即使不进行网络社交也不会变成社交达人。因此，有研究者认为，网络社交会妨碍传统社交的担忧是毫无必要的。

以下哪项为真，最有助于支持上述结论？（ ）

- A. 有许多花费大量时间在网络社交上的人不愿意与他人面对面交流
- B. 无论采用哪种方式，大多数人参与社会活动的总时间是相对固定的
- C. 在网络社交的帮助下，许多人在传统社交中的能力和自信得到了提升
- D. 该研究由某大学开展，而在该校学生中，网络社交并不是主要的社交方式

48. 员工代表：“老板，什么时候发工资啊？我们已经几个月没有拿到工资了，好多员工等着拿工资给娃开学交报名费呢。”

老板：“大家再等等，辛苦一下，加把劲，把这批货尽快赶出来，拿到对方尾款就能给大家发工资和奖金了。”

以下哪项如果为真，最能质疑该老板的话？（ ）

- A. 员工所在的工厂已负债经营、面临倒闭
- B. 老板认为员工都还有钱
- C. 上次拖欠的工资至今未付清
- D. 对方未付款项（尾款）只占订单总金额的1%，且总额不大

49. 某学校有五位学生会留任委员会候选成员，分别是小张、小王、小李、小刘、小陈，其中小张、小王、小李对此次竞选的结果预测如下：

小张：如果小陈没有当选，则我也不会当选

小王：我和小刘、小陈三人要么都当选，要么都不当选

小李：如果我当选，则小王也当选

评定结果出来后，发现三人的预测都是错误的，则最终有多少人当选？（ ）

- A. 1 B. 2 C. 3 D. 4

50. 某市高新区离老城区较远，且公交车班次很少。高新区企业的员工大部分居住在老城区，他们经常会因为无法按时坐上公交车而迟到。为此，公交车公司大量增加了高新区与老城区之间的公交车班次，以满足这些员工的乘车需求。但是经过一段时间的观察，情况并没有得到改善，这些员工依然经常迟到。

以下哪项为真，最能解释上述现象？（ ）

- A. 高新区的许多企业都调整了上班时间
- B. 部分原来开车上班的高新区企业员工改为乘坐公交车
- C. 由于道路狭窄，公交车班次大量增加后经常出现长时间塞车
- D. 许多原本乘坐公交车上班的高新区企业员工改为开车或乘坐出租车

五、定义判断（在下列选项中选择最恰当的 1 项，并用 2B 铅笔在答题卡上相应题号处涂黑所选答案的信息点，在试卷上作答一律无效。本大题共有 5 小题，每小题 0.8 分，共 4 分。）

请开始答题：

51. 物权请求权是指当物权受到侵害时，权利人可以请求侵害人返还原物，排除妨害，消除危险，修理、重作、更换或者恢复原状，请求损害赔偿的一种权利。

根据上述定义，下列不属于行使物权请求权的是（ ）。

- A. 甲在乙的菜地周围建造别墅，导致乙的菜地终日不见阳光，乙要求甲拆除
- B. 甲借了乙的笔记本电脑，在使用期间不慎将电脑主板损坏，乙要求甲修好后再返还
- C. 乙的自行车不见了，乙发现甲骑的自行车与自己丢失的相似，乙要求甲返还自行车
- D. 乙外出时赶上大雨，临时用了甲的雨伞使用后雨伞损坏，甲要求乙赔偿

52. 睡眠者效应指的是信源可信性的传播效果会随时间推移而发生改变的现象。也就是说，传播结束一段时间后，高可信性信源带来的正效果在下降，而低可信性信源带来的负效果却朝向正效果转化。

根据上述定义，以下哪项属于睡眠者效应？（ ）

- A. 名人广告只能带来短期内销售额的增加，时间一长，产品的销售额就迅速下降了
- B. 某产品由于名称容易使人产生不好的联想，尽管质量上乘，但是一直打不开市场
- C. 小李前一天晚上看中的一件非常满意的商品，第二天早上一看，觉得不过如此，她迅速取消了订单
- D. 爱看武侠小说的李某年轻时常常有打抱不平的冲动，40 岁之后的他变得谨慎持重了

53. 同类群体影响力：是指人们对他人（尤其是类似群体）的行为总会作出某种反应；类似程度越高，影响力越大。比如对某种良好行为规范大力宣传，往往会形成所谓的“磁心”，吸引人们仿效。

根据上述定义，下列不属于同类群体影响力的是（ ）。

- A. 某市要求养宠物的市民必须到定点单位办理相关手续
- B. 某市政府对见义勇为的人员进行了大力精神和物质奖励，该市见义勇为的情形越来越多
- C. 小强从普通班调到实验班后，在周围同学的带领下，学习的积极性明显提升
- D. 论文抄袭是一种学术欺诈行为，在一些高校抄袭之风越演越烈

54. 土地增值税是指转让国有土地使用权、地上的建筑物及其附着物并取得收入的单位和个人，以

转让所取得的收入包括货币收入、实物收入和其他收入为计税依据向国家缴纳的一种税赋，不包括以继承、赠予方式无偿转让房地产的行为。

根据上述定义，下列应该缴纳土地增值税的是（ ）。

- A. 老张在市中心有一间平房，他答应了开发商提出的土地与房屋置换方案，搬进了新家
- B. 农业厅将老办公楼租给某企业，在另一个地方新建了办公大楼
- C. 小王在地震中救了富翁马某，马某十分感激，送了一套房子给他
- D. 余明的父亲过世了，他取得了其父亲房产的所有权

55. 感觉是指人脑对直接作用于感官的客观事物个别属性的反映。主要表现在两个方面：首先，感觉是一种直接反映，它要求客观事物直接作用于人的感官。从空间上看，感觉所反映的事物是人的感官直接接触的范围；从时间上看，感觉所反映的对象是此时此刻正作用于感官的事物，而不是过去或将来的事物。其次，感觉所反映的是客观事物的个别属性，且任何一种感觉都是人脑对事物个别属性的反映。

根据上述定义，下列属于感觉的是（ ）。

- A. 张某在回家的路上，觉得家人已为他准备了美味的晚餐
- B. 何某在下班路上听流行歌曲，觉得很舒服
- C. 老孙觉得昨天开车过某路口时自己闯了红灯
- D. 小李看到央行降息的新闻，觉得明天股市要大涨

六、类比推理（在下列选项中选择最恰当的 1 项，并用 2B 铅笔在答题卡上相应题号处涂黑所选答案的信息点，在试卷上作答一律无效。本大题共有 10 小题，每小题 1.2 分，共 12 分。）

先给出一组有某种关系的词或词组，请你从四个选项中选出正确的一项，其关系与题干给出的词或词组的关系最为相似。

请开始答题：

56. 哥哥：兄长

- A. 爸爸：父亲
- B. 外公：外婆
- C. 爷爷：外公
- D. 兄弟：姐妹

57. 电影：观众

- A. 小说：读者
- B. 村长：民工
- C. 领导：下级
- D. 汽车：轮胎

58. 词典：词语

- A. 地图：地点
- B. 盲文：阅读
- C. 电影：台词
- D. 电脑：游戏

59. 徘徊：果断

- A. 机灵：呆板
- B. 直爽：曲折
- C. 慈善：同情
- D. 泼辣：听话

60. 烟灰：烟灰缸

- A. 黑板：黑板擦
- B. 鼠标：鼠标垫

- C. 首饰：首饰盒
61. 春秋：寒暑：一年
A. 妇孺：老幼：生命
C. 东西：南北：方向
62. () 对于 心花怒放 相当于 勤奋 对于 ()
A. 心情 一曝十寒
C. 高兴 废寝忘食
63. 大漠 对于 () 相当于 草原 对于 ()
A. 黄沙 蒙古包
C. 骆驼 羊
64. 玉石：雕琢：玉器
A. 蚕丝：织造：丝绸
C. 生铁：冶炼：钢材
65. 蜘蛛：织网：爬行
A. 蚕：破蛹：吐丝
C. 夜莺：筑巢：歌唱
D. 领带：领带夹
B. 荏苒：蹉跎：岁月
D. 冷热：干湿：温度
B. 激动 妄自菲薄
D. 难受 指日可待
B. 干旱 牧场
D. 绿洲 雪山
B. 粮食：酿造：美酒
D. 蚊香：点燃：烟雾
B. 蜜蜂：酿蜜：飞行
D. 猎豹：奔跑：捕食

七、言语理解（在下列选项中选择最恰当的1项，并用2B铅笔在答题卡上相应题号处涂黑所选答案的信息点，在试卷上作答一律无效。本大题共有5小题，每小题0.8分，共4分。）

每道题包含一段文字，要求你从四个选项中选出最恰当的一项，你的选择必须与题干相符合。

请开始答题：

66. 黑洞是爱因斯坦广义相对论最不祥的预言：过多物质或能量集中在一处，终将导致空间坍塌，像魔术师的外套一样吞进万物，万事万物皆逃不脱。直到40年前霍金博士宣称颠覆了黑洞——或者可能是彻底推翻了。他的方程式表明：黑洞不会永存。一段时间之后，它们会“泄掉”，然后爆炸成辐射和微粒。但是，有一个障碍。按照霍金的估算，黑洞崩塌时散出的辐射是随机的，落入其中的万事万物的“信息”大部分将被抹掉。这违反了现代物理学的一条原则：时间是可以扭转的，黑洞里发生过的事情可以重建的。

这段文字的主旨是（ ）。

- A. 霍金发现了一条可以逃出黑洞的线索
B. 黑洞最终将“泄掉”，然后爆炸成辐射和微粒
C. 霍金的研究结果彻底推翻了关于黑洞的预言
D. 霍金破除了黑洞永存的预言却提出了新的挑战

67. 民国初年的文学革命，其实也就是一场类似库恩所说科学革命的例子。革命者认为旧有典范已经死亡僵化了，于是进行革命。革命之后，新典范出现，整个文学和文学研究遂导向一套新的信念，研讨的问题和答案的标准也改变了：采用西方的思考方式、观念系统、术语、概念来讨论中国文学。碰到这个新“典范”所无法丈量的地方，便诟病中国文学及文学评论定义不精确、系统不明晰、结构不严谨、

思想不深刻等等。

这段文字意在说明（ ）。

- A. 西方文学批评理论对民国初年的文学革命产生了深刻影响
- B. 民国初年的文学革命与库恩所说的科学革命有相通之处
- C. 民国初年的文学革命用新典范评判中国文学不尽合理
- D. 民国初年的中国文学作品带有革命性的特点

68. 一个人，能认清自己的才能，找到自己的方向，已经不容易；更不容易的是，能抗拒潮流的冲击。许多人仅仅为了某件事情时髦或流行，就跟着别人随波逐流而去。他忘了衡量自己的才干与兴趣，因此把原有的才干也付之东流，所得到的只是一时的热闹，而失去了真正成功的机会。

下列选项中与本段语意不相符的一项是（ ）。

- A. 一个人只有认清自身，才有成功的可能
- B. 一个人只有确定目标，找准方向，才能有获得成功的机会
- C. 一个人要随波逐流，坚持下去，才有可能获得成就
- D. 一个人要把握自己的志趣和才干，坚持专一，才有获得成就的可能

69. 尽管有关僧帽猴的发现表明，人类以外的物种也能无意识地制造出类似切割石器的石头碎片，但是_____。即便人类祖先刚开始和僧帽猴一样，只是无意识地制造出石片，但是一定有什么使他们意识到，他们可以使用这些石片，甚至按用途制作新工具。此外，人类的技艺越来越精湛，从相对简单的工具，到经过打磨、锋利的手斧，再到如今的精密机械。为什么黑猩猩和猴子没能取得这样的进步？为什么只有人类做到了？

填入划横线部分最恰当的一项是（ ）。

- A. 这并没有否定人类制造工具的独特性
- B. 判定人造石器的标准并不会因此而调整
- C. 这些石片尚未达到人造工具的大部分标准
- D. 人类最早在非洲制造出石器的观点并不会动摇

70. 我们在苦恼困惑于男孩成长中看起来无解的社会环境问题，家庭教育提供了另一条路径。专家告诉我，如果算上所有的节假日，男孩在家庭中待的时间超过学校，因此家庭教育的作用弥足珍贵。亲人对孩子天性的认可、理解，可以让孩子在外部世界的挫败感中获得安慰。而父性角色可以帮助孩子在家庭中建立良好的规则感，这是他进入社会最好的情感资源。

这段文字接下来最有可能讲的是（ ）。

- A. 如何进行合适的家庭教育
- B. 男孩具有怎样的天性和特点
- C. 规则意识是家庭教育的重要内容
- D. 父亲如何扮演自己的角色

八、资料分析（在下列选项中选择最恰当的1项，并用2B铅笔在答题卡上相应题号处涂黑所选答案的信息点，在试卷上作答一律无效。本大题共有5小题，每小题0.8分，共4分。）

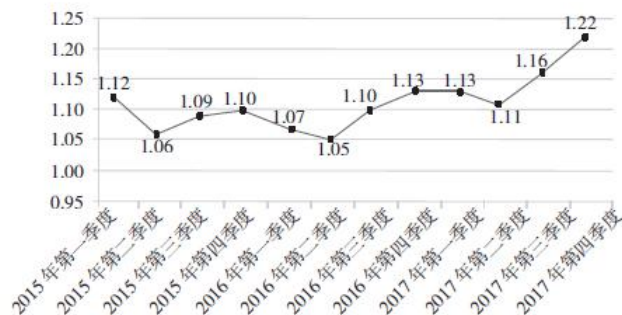
请开始答题：

2017年第四季度，人力资源部门对东、中、西三大区域共95个城市的公共就业服务机构市场供求信息进行了统计分析，部分数据如下：

总体而言，用人单位通过公共就业服务机构招聘各类人员约433.7万人，进入市场的求职者约354.2万人，岗位空缺与求职人数的比率约为1.22，比去年同期上升0.09，市场需求略大于供给。

与去年同期相比，需求人数增加15.6万人，求职人数减少17.3万人。与上季度相比，需求人数和求职人数分别减少了58.9万人和73.2万人，各下降了12%和17.2%。

2015年第一季度~2017年第四季度岗位空缺与求职人数比率变化趋势



分区域看，东、中、西部市场岗位空缺与求职人数的比率分别为1.22、1.18、1.29，市场需求均略大于供给。

2017年第四季度与去年同期相比东、中、西部市场供需变化情况

区域	市场用人需求		求职人数	
	增加量(万人)	增长率(%)	增加量(万人)	增长率(%)
东部	15	7.1	-12.2	-6.2
中部	0.5	0.4	-0.4	-0.4
西部	0.1	0.2	-4.7	-7.4

71. 2017年，第四季度岗位空缺与求职人数比率较第三季度上升了（ ）。

- A. 0.03 B. 0.06 C. 0.09 D. 0.12

72. 2015~2017年，各季度的岗位空缺与求职人数比率的平均值约为（ ）。

- A. 1.07 B. 1.09 C. 1.11 D. 1.13

73. 2017年第四季度求职人数比2016年第四季度下降了约（ ）。

- A. 5% B. 8% C. 10% D. 12%

74. 2015~2017年，人力资源市场供给最能满足市场需求的是（ ）。

- A. 2015年第三季度 B. 2016年第二季度
 C. 2017年第一季度 D. 2017年第四季度

75. 根据材料，下列说法正确的是（ ）。

- A. 2015年第一季度以来，东、中、西三大区域市场需求长期大于供给
 B. 2016年第二季度以来，岗位空缺与求职人数比率总体呈“W”型变化趋势
 C. 2017年第三季度东、中、西三大区域人才市场中，西部市场岗位空缺与求职人数的比率最大
 D. 2016年第四季度，中部市场岗位空缺与求职人数的比率约为1.25

九、阅读理解（在下列选项中选择最恰当的1项，并用2B铅笔在答题卡上相应题号处涂黑所选答案的信息点，在试卷上作答一律无效。本大题共有5小题，每小题0.8分，共4分。）

请开始答题：

近段时间，一个“才子”、一个“佳人”陆续成为朋友圈里的刷屏人物。前者是赵雷，一位民谣歌手，凭着一首《成都》，在湖南卫视节目《歌手》中一登台，就拿到了第二名的好成绩；后者是武亦姝，一名中学生，在央视《中国诗词大会》上一鸣惊人，成功问鼎。一个现代、一个传统，两人的“意外火爆”，看似不搭边，其实，这背后或有着相似奥秘。

撇开《成都》的曲调不说，它的词本身就是一首诗歌。“让我掉下眼泪的，不止昨夜的酒。让我依依不舍的，不止你的温柔……分别总是在九月，回忆是思念的愁”，抑扬顿挫的韵律、画面十足的文字，就像冬日的一缕阳光，给我们带来温暖而沉静的安抚。难怪有人在安静听完这首歌后，感慨：“成都因为赵雷的《成都》更加成都。”话虽绕，却点出了《成都》火的缘由。

同样，武亦姝的火，也不仅仅因为她的外表和气质，更是她身上浸润的深厚文化底蕴对集体记忆的唤醒。从“七月在野，八月在宇，九月在户，十月蟋蟀入我床下”，再到“塞上长城空自许，镜中衰鬓已先斑”，武亦姝用舞台上的惊艳表现，唤醒了无数观众共同的文化记忆。很多人或许在忙碌的生活中，早已经忘记了诗词的意义，但蓦然回首，却发现那些纯洁心灵、净化灵魂的传统，就隐藏在心灵深处。

其实，不管是打动人心的民谣，还是古典雅致的诗词，流淌于其间的，正是“雅文化”的血液。古典诗词，自不用说。不少民谣，也正是因为其历经打磨后，刻画出人生的百态，引发大家的共鸣，由此才成为“爆款”。

76. 第一段中划横线的“这”指代的是（ ）。

- A. 赵雷与武亦姝的才情
B. “看似不搭边”
C. “意外火爆”
D. 赵雷与武亦姝的佳绩

77. 在作者看来，第二段中网友的那句话想表达的是（ ）。

- A. 成都是能给你更多安抚感的温暖之城
B. 《成都》一炮打红使成都更加广为人知
C. 《成都》唱出了关于城市和情感的共同心曲
D. 成都因为一首歌而更令人向往和眷恋

78. 文中引用歌词、诗词的最主要作用是（ ）。

- A. 表达作者对所引用歌词诗词的由衷喜爱
B. 唤起读者关于城市和诗词的集体记忆
C. 丰富表现手法以增益该文的韵律之美
D. 证明歌词的诗化和武亦姝的腹有诗书

79. 根据文意，赵雷、武亦姝“火爆”的主要原因是（ ）。

- A. 人们对于诗词的感情偏好
B. “雅文化”引起了情感共振
C. 民谣和诗词都朗朗上口
D. 两档电视节目极具观赏性

80. 最适合做这篇短文标题的是（ ）。

- A. 赵雷和武亦姝火了，“玄机”何在？ B. 《成都》与诗词：戳中泪点和嗨点
C. 一首歌，一座城；一首诗，一份情怀 D. 人的心灵需要有意义的文化来滋养

十、写作题（本大题共 1 小题，共 30 分。）

根据以下材料，自选角度，自拟题目，联系实际，写一篇不少于 800 字的文章。

要求：逻辑清晰，语言通顺。

有两个西班牙人，一个叫布兰科，一个叫奥特加。虽然他们同龄，又是邻居，但家境却相差很远。布兰科的父亲是一个富商，而奥特加的父亲却是一个摆地摊的。从小，布兰科的父亲就这样对儿子说：“孩子，长大后你想干什么都行，只要你肯学，我会将我的经商经验全都传授给你。”奥特加的父亲则总是这样对儿子说：“孩子，由于爸爸的能力有限，家境不好，给不了你太多的帮助，也就是说，你除了跟我去地摊，其他就是想也是白想啊！”两个孩子都牢牢地记住了自己父亲的话。后来，布兰科首先报考了律师，还没学几天，他就觉得律师的工作太单调。于是，他又转去学习医术。因为每天都要跟那些病人打交道，最需要的就是耐心，受不了的他，还没干多久，就又选择去当演员，就这样他不停的选择，但是都没有做长久。最终，当他父亲的公司因为遭遇金融危机破产了的时候，布兰科仍一事无成。

奥特加跟父亲摆了几天地摊后，虽然常受到日晒雨淋，遭人白眼，可是，他一想到除了摆地摊，再也没别的事可干，就又硬着头皮跟父亲出发去摆地摊。慢慢地，他竟然从摆地摊中发现，要想永远摆脱摆地摊的工作，就得认真地将地摊摆好。十几年后，他通过自己的不断努力和积累终于拥有了自己的专卖店。30年后，他拥有了属于自己的服装集团。

展鸿事业单位录用考试笔试试卷

《综合知识和能力素质》模拟卷（五）参考答案及解析

1. 【答案】D。解析：2018年10月1日起，食品安全认证表示将由QS标志改为SC编码，实行一企一码，一经确定便不再改变，每一位号码都包含对应的信息，能够实现溯源管理。故本题选D。

2. 【答案】A。解析：2018年9月12日，国务院总理李克强主持召开国务院常务会议，部署在全国有序推开“证照分离”改革，持续解决“准入不准营”问题；决定再压减工业产品生产许可证三分之一以上并简化审批，为市场主体减负；听取清理证明事项工作进展汇报，要求加大力度消除群众办事烦恼。故本题选A。

3. 【答案】C。解析：2018年9月3日，中非合作论坛北京峰会在人民大会堂隆重开幕。中国国家主席习近平出席开幕式并发表题为《携手共命运 同心促发展》的主旨讲话。故本题选C。

4. 【答案】A。解析：全国宣传思想工作会议于2018年8月21日至22日在北京召开。中共中央总书记、国家主席、中央军委主席习近平出席会议并发表重要讲话。习近平指出，中国特色社会主义进入新时代，必须把统一思想、凝聚力量作为宣传思想工作的中心环节。故本题选A。

5. 【答案】C。解析：质量互变原理包括：量变是质变的必要准备，质变是量变的必然结果；质变不仅可以完成量变，而且为新的量变开辟道路；总的量变中有部分质变，质变中有量变的特征；质变中包含旧质的收缩和新质的扩张，使质保持相对稳定。C项说法错误。故本题选C。

6. 【答案】A。解析：题干中农耕文明的思维方式，与航海家的海洋文明和马背游牧文明全然不同，表明文化是经济政治的反映，A项当选。故本题选A。

7. 【答案】D。解析：事物的运动是有规律的，规律是客观的，不以人的意志为转移的。生态环境的变化发展有它的固有规律，要求人们实事求是，按客观规律办事，②④当选。①中的“运动”题干无从体现，③中的“改变自然规律”说法错误。故本题选D。

8. 【答案】A。解析：亚当·斯密的《国富论》，对政府在经济社会发展中的角色定位进行了理论阐述，指出市场机制这只“看不见的手”的力量；《独立宣言》则确立起自由放任时期的政治原则，即个人自由之上，政府的责任是保护个人自由。《国富论》和《独立宣言》共同构筑起自由放任时期政府与经济社会关系的理论基础。故本题选A。

9. 【答案】C。解析：题干中“微信支付只需在微信中关联一张银行卡，并完成身份认证，即可将装有微信APP的智能手机变成一个全能钱包，无需任何刷卡步骤即可完成支付，购买合作商户的商品及服务”，表明微信支付创新了服务模式，方便群众购物消费，C项当选。微信支付并没有改变货币本质，也没有减少现金使用，A、D项说法错误；B项“保证账户安全”说法错误。故本题选C。

10. 【答案】D。解析：A项错误，国家宏观调控的手段有经济手段、法律手段、行政手段。B项错误，一般性货币政策工具是指存款准备金制度、再贴现政策和公开市场业务，被称为“三大法宝”。C项错误，现阶段我国货币政策的操作目标是基础货币。D项正确，《中国人民银行法》第3条规定，货币政策目标是保持货币币值的稳定，并以此促进经济增长。故本题选D。

11. 【答案】C。解析：“明星代言虚假广告，需要承担责任”说明公民在参与公共生活时必须坚持权利与义务相统一的原则。权利与义务是相对应而存在的，没有无权利的义务，也没有无义务的权利。权利的实现要求义务的履行，义务的履行确保权利的实现。要依法有序处理两者的关系，正确行使权利，履行义务。故本题选C。

12. 【答案】C。解析：《行政处罚法》第27条规定，当事人有下列情形之一的，应当依法从轻或者减轻行政处罚：（一）主动消除或者减轻违法行为危害后果的；（二）受他人胁迫有违法行为的；（三）

配合行政机关查处违法行为有立功表现的；（四）其他依法从轻或者减轻行政处罚的。违法行为轻微并及时纠正，没有造成危害后果的，不予行政处罚。本题中宋某主动消除或者减轻他的违法行为对郭某的危害后果，公安机关应对宋某的行为依法从轻或减轻处罚，C项正确。故本题选C。

13. 【答案】B。解析：B项说法错误，《行政诉讼法》第57条第二款规定，当事人对先予执行裁定不服的，可以申请复议一次。复议期间不停止裁定的执行。A、C、D三项说法均正确。故本题选B。

14. 【答案】A。解析：《刑法》第23条第一款规定，已经着手实行犯罪，由于犯罪分子意志以外的原因而未得逞的，是犯罪未遂。犯罪预备，是为犯罪准备工具、制造条件的行为；犯罪中止，是在犯罪过程中，自动放弃犯罪或者自动有效地防止犯罪结果的发生的行为。故本题选A。

15. 【答案】A。解析：《民法总则》第182条规定，因紧急避险造成损害的，由引起险情发生的人承担民事责任。危险是由自然原因引起的，紧急避险人不承担民事责任，可以给予适当补偿。紧急避险采取措施不当或者超过必要的限度，造成不应有的损害的，紧急避险人应当承担适当的民事责任。故本题选A。

16. 【答案】C。解析：《劳动法》第19条规定，劳动合同应当以书面形式订立，并具备以下条款：（一）劳动合同期限；（二）工作内容；（三）劳动保护和劳动条件；（四）劳动报酬；（五）劳动纪律；（六）劳动合同终止的条件；（七）违反劳动合同的责任。劳动合同除前款规定的必备条款外，当事人可以协商约定其他内容。故本题选C。

17. 【答案】A。解析：公文如有附件，在正文下一行左空2字用3号仿宋体字标识“附件”，后标全角冒号和名称。故本题选A。

18. 【答案】B。解析：领导者的形象作为“静默语”，不知不觉中向周围的人发出各种信息，说明下属可以根据领导者的形象和表情来分析和判断领导者的意图，B项正确。A、D项题干均不能体现，C项“让下属自己猜测”说法错误。故本题选B。

19. 【答案】D。解析：国家权力机关的监督，主要指各级人民代表大会及其常务委员会为主体的监督。国家权力机关对行政机关的监督方式有两种：法律监督、工作监督。前者针对行政机关执行宪法、法律的情况所实施监督，后者针对行政机关执行人大决议、决定情况所实施的监督。D项市场监督管理不属于权力机关对行政机关的监督。故本题选D。

20. 【答案】B。解析：题干中的公文是请示，请示属于上行文，其主送机关应是县交通局直接隶属的机关。县交通局直接隶属于县政府。故本题选B。

21. 【答案】C。解析：C项错误，浑天仪发明者是阆中人落下闳，后分别被东汉天文学家张衡、北宋沈括所改进；地动仪由张衡发明。故本题选C。

22. 【答案】A。解析：A项说法错误，“忽如一夜春风来，千树万树梨花开”描述的是大雪天气。故本题选A。

23. 【答案】B。解析：法治社会指国家权力和社会关系按照明确的法律秩序运行，并且按照严格公正的司法程序协调人与人之间的关系解决社会纠纷。在法律面前人人平等，而不是依照执政者的个人喜好以及亲疏关系来决定政治、经济和社会等方面的公共事务。唐代三省制下所出现的现象，最主要的根源是人治社会权力缺乏法治调节，权力缺乏相应的标准和规范。故本题选B。

24. 【答案】A。解析：A项《蜀道难》是中国唐代伟大诗人李白的代表作品，B、C、D三项均是杜甫的诗作。故本题选A。

25. 【答案】C。解析：《史记》是西汉史学家司马迁撰写的纪传体史书，是中国历史上第一部纪传体通史，记载了上至上古传说中的黄帝时代，下至汉武帝太初四年间共3000多年的历史。被列为“二十四史”之首，与后来的《汉书》《后汉书》《三国志》合称“前四史”。故本题选C。

26. 【答案】D。解析：大多数建筑物内部的平面布置、道路出口一般不为人们所熟悉，一旦发生火灾时，人们总是习惯沿着进来的出入口和楼道进行逃生，当发现此路被封死时，才被迫去寻找其他出入口。殊不知，此时已失去最佳逃生时间。D项错误，其他三项做法均正确。故本题选D。

27. 【答案】C。解析：肥皂的主要成分是硬脂酸钠，A项说法错误。人体所需的一些营养素，如蛋

白质、脂肪及钙、铁、锌等微量元素，在水果中含量极低。长期以水果作正餐，蛋白质和铁的摄入量不足，容易引起各种疾病，B项说法错误。现代医学研究表明，盐的摄入量过多会使血压升高，对高血压的防治不利。低盐饮食有利于预防高血压，C项说法正确。食品的保质期是指产品的最佳食用期，而不是它的生产日期，D项说法错误。故本题选C。

28. 【答案】A。解析：“冷战”是指1946年至1991年之间，美国、北大西洋公约组织为主的资本主义阵营，与苏联、华沙条约组织为主的社会主义阵营之间的政治、经济、军事斗争。1946年3月5日，英国前首相丘吉尔在美国富尔顿发表“铁幕演说”，正式拉开了冷战序幕。1947年3月12日，美国杜鲁门主义出台，标志着冷战开始。故本题选A。

29. 【答案】B。解析：赤壁之战是中国历史上著名的以弱胜强的战争之一，发生于建安十三年（公元208年）。巨鹿之战是秦末大起义中，项羽率领数万楚军（后期各诸侯义军也参战），同秦将章邯、王离所率40余万秦军主力在巨鹿（今河北平乡）进行的一场重大决战性战役。官渡之战是东汉末年“三大战役”之一，也是中国历史上著名的以弱胜强的战役之一。淝水之战发生在公元383年11月。故本题选B。

30. 【答案】C。解析：A项，“天上鲤鱼斑，晒谷不用翻”指的是天空出现的鲤鱼斑状的云块，在气象学上称之为透光高积云。这种云多数出现在变性的（由冷性变暖性的）高压中心附近，因此短期内天气不会变，可以晒谷。B项，“朝霞不出门，晚霞行千里”指的是在夏季早上，低空空气稳定，如果出现早霞，代表东方低空有云层存在，随着太阳升高，热力对流逐渐向平地发展，云层也会渐密，因此可能会出现刮风下雨的天气；而傍晚，由于温度较高，低空大气中水分一般不会很多，但尘埃因对流变弱而可能大量集中到低层，如果出现晚霞，说明第二天的天气一般不错，适合出行。C项，“种瓜得瓜，种豆得豆”比喻做了什么事，得到什么样的结果，与天气无关。D项，“月晕而风，础润而雨”指的是月晕出现，将要刮风；础石湿润，就要下雨。故本题选C。

31. 【答案】ABCD。解析：习近平总书记强调，党的十八大以来，我们总结我国科技事业发展实践，观察大势，谋划全局，深化改革，全面发力，坚持党对科技事业的领导、坚持建设世界科技强国的奋斗目标、坚持走中国特色自主创新道路、坚持以深化改革激发创新活力、坚持创新驱动实质是人才驱动、坚持融入全球科技创新网络，我国科技事业密集发力、加速跨越，实现了历史性、整体性、格局性重大变化，重大创新成果竞相涌现，一些前沿方向开始进入并行、领跑阶段，科技实力正处于从量的积累向质的飞跃、点的突破向系统能力提升的重要时期。故本题选ABCD。

32. 【答案】AD。解析：行政复议是指公民、法人或者其他组织不服行政主体作出的具体行政行为，认为行政主体的具体行政行为侵犯了其合法权益，依法向法定的行政复议机关提出复议申请，行政复议机关依法对该具体行政行为进行合法性、适当性审查，并作出行政复议决定的行政行为。A项可以申请行政复议；D项没收赌资的行为属于行政强制执行，是具体行政行为，当认为侵犯公民等合法权益时，可以申请行政复议。《行政复议法》第8条第一款规定，不服行政机关作出的行政处分或者其他人事处理决定的，依照有关法律、行政法规的规定提出申诉。B项不能申请行政复议。C项不属于具体行政行为，不能申请行政复议。故本题选AD。

33. 【答案】ABD。解析：A项正确，陆羽是唐代著名的茶学家，被尊为“茶圣”。B项正确，张仲景是东汉末年著名医学家，被后人尊称为“医圣”。C项错误，李白是唐代伟大的浪漫主义诗人，被后人誉为“诗仙”。“诗圣”指的是唐代诗人杜甫。D项正确，王羲之是东晋时期著名书法家，有“书圣”之称。故本题选ABD。

34. 【答案】AD。解析：扩张性财政政策（又称积极的财政政策）是指通过财政分配活动来增加和刺激社会的总需求，主要措施有：增加国债、降低税率、提高政府购买和转移支付。故本题选AD。

35. 【答案】AC。解析：DNA即脱氧核糖核酸，又称去氧核糖核酸，是一种长链聚合物，组成单位为四种脱氧核苷酸，即dAMP、dTTP、dCMP、dGMP，其复制方式是随机半保留复制。A、C项均正确，D项错误。B项单链结构只是DNA的存在状态之一，大部分DNA以双螺旋结构存在，但一经高温或碱处理就会变为单链状态。故本题选AC。

36. 【答案】C。解析：先是商人调查发现红色石头别处十分罕见，之后邀请雕刻大师设计艺术品，然后才使不值钱的石头价值暴涨，最后引发哄抢，则事件的排列顺序为5-4-2-3，排除A、B、D项。验证C项，符合逻辑。故本题选C。

37. 【答案】A。解析：（2）“贩卖野生鸟类猖獗”是（3）“扮成野味餐馆老板”、（5）“花钱买鸟救鸟”和（1）“成立鸟类救护中心”的原因，（4）“被评为‘十佳环保人物’”是一系列行为的结果，则（2）排首位，（4）排末尾，排除B、C、D项。验证A项，符合逻辑。故本题选A。

38. 【答案】B。解析：（1）“控制不住购买的冲动”是因为（2）“收拆网购快递很幸福”和（4）“网络购物方便且实惠”，则（1）排在（2）和（4）之后，排除A、C、D项。验证B项，符合逻辑。故本题选B。

39. 【答案】D。解析：先有正版App，然后才有盗版的出现，则（5）排在（1）之前，排除B、C项。用户首先要下载App，恶意木马才能植入手机，从而导致手机资费损失，则（4）排在（2）之前，（2）排在（3）之前，排除A项。验证D项，符合逻辑。故本题选D。

40. 【答案】B。解析：（3）“矿石价格创新低”导致（1）“私营矿主倒闭”，则（3）排在（1）之前，排除A、C、D三项。验证B项，符合逻辑。故本题选B。

41. 【答案】D。解析：事件起因应是双方签订合同，即（5）排最前，排除A、C项。由于一方无力供货，因此另一方到法院起诉，则（4）在（2）之前，排除B项。验证D项，符合逻辑。故本题选D。

42. 【答案】D。解析：（4）“它既环保又很潮”的“它”和（1）“又有技术含量”所指均是②中的“LED灯”，则（2）排在（4）（1）之前；正因为LED灯的这些优点，才有（5）“出口卖得好价格”，也因此能够（3）“赚外快反哺家乡”，则（4）（1）在（5）之前，（5）在（3）之前，即顺序为2-4-1-5-3。故本题选D。

43. 【答案】D。解析：通常情况下，应先（4）“获得大量科研经费”，再进行一系列科学研究，然后（1）“在国际著名期刊发表论文”，则（4）在（1）之前，排除A、B、C三项。故本题选D。

44. 【答案】A。解析：先分析“理解多种情境”和“有效处理情绪”的关系，显然，只有先“理解”才能“有效处理”，继而才能“弹性面对压力”，排除B、C、D项。再验证A项，“构建积极的人际关系”是“赢得广阔的发展空间”的前提，符合逻辑关系。故本题选A。

45. 【答案】D。解析：（4）“转行任职于婚恋网站”是事件起始，应排在首位，排除A、C项；（5）“成为‘金牌红娘’”显然是多次帮助会员征婚成功后的结果，应排在最后，排除B项。故本题选D。

46. 【答案】C。解析：由“部分学者会找出一些和‘超级月亮’出现时间相隔不远的灾害来论证，这显然缺乏证据支撑，也忽略了大量事例，比如月球在远地点前后发生的灾害”可知月球潮汐力与月球在远地点前后发生的地震，没有必然联系，A项无法推出，排除。由“基于大量关于地震和月球关系数据的研究表明，地震发生频率和月球经过近地点没有统计上的相关性”可知月球潮汐力与月球经过近地点发生的地震不具备因果关系，B项无法推出，排除。题干指出“‘超级月亮’每14个月一次”与“地震发生频率和月球经过近地点没有统计上的相关性”分别在空间和时间上论证月球潮汐力是否会引发地震，因此要论证月球潮汐力与地震之间的关系，需要在时间和空间上综合分析，C项正确。题干指出月球潮汐力会引发地震显然缺乏可靠证据，D项无法推出，排除。故本题选C。

47. 【答案】C。解析：题干论点：网络社交会妨碍传统社交的担忧是毫无必要的。论据：外向者花大量时间用于网络社交并不影响其与他人面对面交流的意愿，内向者即使不进行网络社交也不会变成社交达人。A项有许多人花费大量时间在网络社交上，而不愿意与他人面对面交流，说明网络社交影响了传统社交，削弱了论点，排除。B项说明参与社会活动的总时间是相对固定的，所以花时间在网络社交上会影响传统社交的时间，削弱了论点，排除。C项在网络社交的帮助下，许多人在传统社交中的能力和自信得到了提升，最能支持论点。D项该校学生中，网络社交不是主要社交方式，质疑了调查的客观性，削弱了论点，排除。故本题选C。

48. 【答案】D。解析：老板的话：拿到对方尾款就能给大家发工资和奖金了。A项工厂的经营现状、B项老板认为员工还有钱以及C项上次拖欠的工资未付清，均不能说明老板拿到对方尾款不能给大家发

工资和奖金，排除。D项说明尾款不足以发工资和奖金，最能质疑老板的话。故本题选D。

49. 【答案】C。解析：“如果p，那么q”的负命题是“p且非q”。三人的预测都是错误的，则小张和小李预测的负命题均为真，即“小陈没有当选且小张当选”和“小李当选且小王没有当选”为真。假设小刘没有当选，则小王、小刘和小陈三人都没有当选，小王的预测为真，不符合题干条件，因此假设不成立，即小刘当选。由此可知，最终当选的有小张、小李、小刘3人。故本题选C。

50. 【答案】C。解析：题干现象：公交车公司大量增加了高新区与老城区之间的公交车班次，但员工依然经常迟到。A项许多企业调整了上班时间，但公交车增加班次依旧可能缓解迟到现象，并不能解释员工依然迟到的原因，排除。B项部分原来开车上班的员工改乘坐公交车，但公交车是大量增加了班次，“大量”与“部分”之间无法比较二者增加的数量比例，无法解释员工依然迟到的原因，排除。C项由于道路狭窄，公交车班次大量增加后出现长时间塞车，塞车导致员工经常迟到，最能解释题干现象。D项许多员工改为开车或乘坐出租车，开车或者乘坐出租车是否对员工迟到产生影响并不清楚，无法解释员工依然迟到的原因，排除。故本题选C。

51. 【答案】C。解析：物权请求权的定义要点：①物权受到侵害；②请求侵害人返还原物，排除妨害，消除危险，修理、重作、更换或者恢复原状，请求损害赔偿。A项甲建造别墅导致乙的菜地终日不见阳光，影响收成，乙的物权受到了侵害，符合①，乙要求甲拆除，符合②，符合定义，排除。B项甲将乙的电脑主板损坏，乙的物权受到侵害，符合①，乙要求甲修好，符合②，符合定义，排除。C项甲不是侵害人，乙无权要求甲返还，不符合②，不符合定义，当选。D项乙损坏了甲的雨伞，甲的物权受到侵害，符合①，甲要求乙赔偿，符合②，符合定义，排除。故本题选C。

52. 【答案】A。解析：“睡眠者效应”的定义要点：①信源可信性的传播效果会随时间推移而发生改变；②高可信性信源带来的正效果下降；③低可信性信源带来的负效果朝向正效果转化。②③满足其一即可。A项“名人广告”属于高可信性信源，其传播效果从开始“带来短期内销售额的增加”到后期“产品的销售额就迅速下降”，符合①②，符合定义。B项未体现“随时间推移而发生改变”，不符合①，排除。C、D项均是个人行为，未体现“传播效果”，不符合①，排除。故本题选A。

53. 【答案】A。解析：“同类群体影响力”的定义要点是“人们对他人（尤其是类似群体）的行为总会作出某种反应”，即人们会受他人行为的影响。A项仅是某市的一项规定，未体现人们受他人行为的影响，不符合要点，不属于同类群体影响力。B项某市政府对见义勇为者进行奖励后，该市见义勇为的情形增多，C项小强在周围同学的带领下提高了学习的积极性，D项“高校抄袭之风越演越烈”，均符合要点，排除。故本题选A。

54. 【答案】A。解析：“土地增值税”的定义要点：①转让国有土地使用权、地上的建筑物及其附着物，以转让取得包括货币收入、实物收入和其他收入为依据向国家缴纳税赋；②不包括以继承、赠予方式无偿转让房地产的行为。A项老张转让土地给开发商，获得新家，符合①②，老张应缴纳土地增值税。B项农业厅将老办公楼租给某企业不属于转让，不符合①，排除。C项小王收到马某赠送的房子，D项余明继承父亲的房产，均不符合②，排除。故本题选A。

55. 【答案】B。解析：“感觉”的定义要点：①客观事物直接作用于人的感官；②所反映的事物是人的感官直接接触的范围；③所反映的对象是此时此刻正作用于感官的事物，而不是过去或将来的事物。A、C项没有直接作用于人的感官的客观事物，不符合①；B项音乐直接作用于人的听觉感官，属于人的感官直接接触的范围，且是此时此刻正作用于感官的事物，符合①②③，符合定义；D项看到新闻“觉得明天股票要大涨”不符合③。故本题选B。

56. 【答案】A。解析：“哥哥”和“兄长”是对同一个人的不同称呼，前者属于口头语，后者属于书面语；A项“爸爸”和“父亲”是对同一个人的不同称呼，前者属于口头语，后者属于书面语。故本题选A。

57. 【答案】A。解析：观众观看电影，A项读者阅读小说。B项村长和民工无明显联系，C项领导和下级为并列关系，D项轮胎是汽车的组成部分，均排除。故本题选A。

58. 【答案】A。解析：词典是查询词语的工具，A项地图是查询地点的工具，后一个词均为名词。B

项盲文是专为盲人设计、靠触觉感知的文字，可供阅读，与题干不符，排除。C项台词是电影的组成部分，排除。D项电脑可以用来打游戏，与题干不符，排除。故本题选A。

59. 【答案】A。解析：“徘徊”与“果断”为反义关系，A项“机灵”与“呆板”为反义关系。B、C、D三项均不是反义关系，排除。故本题选A。

60. 【答案】C。解析：烟灰缸是盛放烟灰的容器，C项首饰盒是收纳首饰的容器。A项黑板擦用于擦黑板，排除。B项鼠标垫的主要作用是提供一个方便鼠标感光器系统计算移动向量的平面，排除。D项领带夹的作用是使领带保持贴身、下垂，排除。故本题选C。

61. 【答案】C。解析：“寒暑”指冬天和夏天，和春秋组成一年（四个季节）；C项东西和南北组成四个方向。A项“孺”指幼儿，妇孺和老幼为交叉关系，排除。B项“荏苒”形容时间渐渐逝去，又指蹉跎，排除。D项干湿表示湿度，而不是温度，排除。故本题选C。

62. 【答案】C。解析：选项逐一代入。A项，“心花怒放”形容一种心情，“一曝十寒”比喻学习或工作一时勤奋，一时又懒散，没有恒心，且“心情”是名词，“勤奋”是形容词，前后关系不一致，排除。B项，“心花怒放”和“激动”、“妄自菲薄”和“勤奋”均无明显联系，排除。C项，“心花怒放”形容高兴，“废寝忘食”形容勤奋，前后关系一致。D项，“心花怒放”和“难受”、“指日可待”和“勤奋”均无明显联系，排除。故本题选C。

63. 【答案】C。解析：选项逐一代入。A项，黄沙是大漠的自然组成部分，蒙古包是人为搭建在草原上的，前后关系不一致，排除。B项干旱是大漠的特征，牧场建在草原上，前后关系不一致，排除。C项，骆驼是大漠中具有代表性的动物，羊是草原上具有代表性的动物，前后关系一致。D项，大漠有绿洲，草原和雪山是并列关系，前后关系不一致，排除。故本题选C。

64. 【答案】A。解析：玉石经过雕琢成为玉器，A项蚕丝经过织造成为丝绸，且雕琢和织造涉及的均是物理变化。B项酿造和C项冶炼均涉及化学变化，D项不是加工过程，均排除。故本题选A。

65. 【答案】B。解析：“蜘蛛织网”为主谓宾结构，“蜘蛛爬行”为主谓结构；B项“蜜蜂酿蜜”为主谓宾结构，“蜜蜂飞行”为主谓结构。A项“蚕吐丝”为主谓宾结构，C项夜莺并不会歌唱，D项“猎豹奔跑”为主谓结构，均排除。故本题选B。

66. 【答案】D。解析：文段提出霍金颠覆了曾经的黑洞理论，研究表明黑洞不会永存。“但是”转折，提出一个“障碍”，黑洞崩塌时散出的辐射会将落入其间的事物的信息抹去大部分，这一论断违反了现代物理学的原则，即研究面临了新的挑战，D项正确。A、B项均不是文段重点，排除；C项错误，“彻底推翻了关于黑洞的预言”说法过于绝对。故本题选D。

67. 【答案】C。解析：文段主要讲了民国初年的文学革命为整个文学界提供了新的研究典范，这种西方化的思维和术语体系用于讨论中国文学，便会导致某些用“新典范”无法解释的地方被斥为中国文学及文学评论自身的毛病。因此，文段意在说明用这种西方的“新典范”来评判中国文学并非绝对合理，也存在一定问题，C项表述正确。A项仅为交代文段的背景思潮，排除。B项仅为文段的举例，排除。D项无中生有，文段并未提到民国初年中国文学作品的特点，排除。故本题选C。

68. 【答案】C。解析：C项错误，由“许多人仅仅为了某件事情时髦或流行，就跟着别人随波逐流而去。……所得到的只是一时的热闹，而失去了真正成功的机会”可知，随波逐流不可能获得成功的机会。A、B、D项均符合语意。故本题选C。

69. 【答案】A。解析：文段讲人类以外的物种虽然也会无意识地制造出类似切割石器的石头碎片，但是并不会像人类一样意识到如何使用这些石片，甚至按用途去制作新工具，且人类的技艺总是越来越精湛。言下之意，人类制作工具有着其他物种没有的特性，A项正确。其他三项与文段意思联系不够紧密。故本题选A。

70. 【答案】D。解析：由文段末句“而父性角色可以帮助孩子在家庭中建立良好的规则感，这是他进入社会最好的情感资源”，可知文段接下来可能讲述父亲的角色应如何扮演，D项最为恰当。故本题选D。

71. 【答案】B。解析：根据折线图可知，2017年，第四季度岗位空缺与求职人数比率为1.22，第三季度为1.16，则题干所求为 $1.22-1.16=0.06$ 。故本题选B。

72. 【答案】C。解析：根据折线图可知，2015~2017年，各季度的岗位空缺与求职人数比率的平均值为 $\frac{1.12+1.06+1.09+1.10+1.07+1.05+1.10+1.13+1.13+1.11+1.16+1.22}{12}=\frac{13.34}{12}\approx 1.11$ 。故本题选C。

73. 【答案】A。解析：根据文字材料第二段和第三段可知，2017年第四季度，进入市场的求职者约为354.2万人，与去年同期相比，求职人数减少17.3万人。则同比增长率为 $\frac{-17.3}{354.2-(-17.3)}\times 100\%\approx \frac{-17}{370}\times 100\%\approx -4.6\%$ ，即下降4.6%，A项与之最接近。故本题选A。

74. 【答案】B。解析：人力资源市场供给最能满足市场需求，即岗位空缺与求职人数的比率应最小。根据折线图可知，2015年第三季度比率是1.09，2016年第二季度是1.05，2017年第一季度是1.13，2017年第四季度是1.22，比较可知最小的是2016年第二季度（1.05）。故本题选B。

75. 【答案】A。解析：根据折线图可知，2015年第一季度~2017年第四季度岗位空缺与求职人数比率都大于1，即岗位空缺>求职人数，说明市场需求大于供给，A项正确。根据折线图可知，2016年第二季度以来，岗位空缺与求职人数比率呈“N”型变化趋势，B项错误。材料中无法求得2017年第三季度东、中、西部岗位空缺与求职人数比率，因此无法比较，C项错误。根据材料可知，2017年第四季度，中部市场岗位空缺与求职人数的比率为1.18。2017年第四季度与去年同期相比，中部市场用人需求（即岗位空缺）的增长量是0.5万人，而求职人数的增长量为-0.4万人，所以2017年第四季度的中部市场岗位空缺与求职人数的比率大于2016年同期，则2016年第四季度中部市场岗位空缺与求职人数的比率小于2017年第四季度（1.18），D项错误。故本题选A。

76. 【答案】C。解析：就近原则。“这”指代的内容在前文“一个现代、一个传统，两人的‘意外火爆’，看似不搭边”中，显然，“这”指代的是两人的“意外火爆”。故本题选C。

77. 【答案】C。解析：网友感慨“成都因为赵雷的《成都》更加成都”，道出了《成都》火的缘由，那就是《成都》的词本身就是一首诗歌，其抑扬顿挫的韵律和画面十足的文字，给听众带来温暖而沉静的安抚，C项是其同义转换。A、D项偏离“《成都》”这首歌的主体，B项没有指出《成都》带来的情感共鸣。故本题选C。

78. 【答案】D。解析：文章第二段引用歌词是为了说明《成都》这首歌的词本身就是一首诗歌，即歌词的诗化。第三段引用诗词是为了说明武亦姝身上浸润的深厚文化底蕴对集体记忆的唤醒作用。D项表述最贴切。A项“由衷喜爱”和C项“增益该文的韵律之美”均属于主观臆断；B项“关于城市的集体记忆”文章没有体现。故本题选D。

79. 【答案】B。解析：根据第四段首句“其实，不管是打动人心的民谣，还是古典雅致的诗词，流淌于其间的，正是‘雅文化’的血液”，可知赵雷、武亦姝“火爆”的主要原因是“雅文化”引起了情感共振。故本题选B。

80. 【答案】A。解析：文章共四段，是总一分一总的结构。首段引入赵雷、武亦姝两人通过电视节目“意外火爆”的现象，第二段阐述赵雷所演唱的《成都》的词其实本身就是一首诗歌，第三段阐述武亦姝腹有诗书的才情，第四段则总结概括两人“意外火爆”的原因其实是“雅文化”引起了情感共鸣。显然，A项作为标题最恰当，且更能吸引读者眼球。B项“泪点和嗨点”文段没有提及；C、D项均过于宽泛，与文章论述话题联系不够紧密。故本题选A。

【参考范文】

唯有坚持 方得成功

人生若想取得成就，也许需要很多外因，譬如家境、天赋、运气等。但成功最关键的因素不在于这种种外因，而在于自己的性格。布兰科出身优越，而一旦失去家族的庇护，还是一事无成；奥特加出身寒苦，可依靠着自己不懈的努力，依然可以在人生的角斗场上占据不败之地。究其根本，唯有懂得坚持

的人，方得成功。

“忧劳可以兴国，逸豫可以亡身。”懂得坚持，就要具有“忧患意识”。安逸的环境容易使人放松对自己的要求，没有压力的人也就失去了拼搏的动力，轻易选择放弃。古今中外的伟人，能成大事，不具有强烈的忧患意识。有了忧患意识，人才会自觉鞭策自己，形成责任感，主动去适应环境，改变自己。越王勾践“卧薪尝胆”的故事家喻户晓，勾践最终能做到“三千铁甲可吞吴”，正是因为他拥有强烈的忧患意识，在敌人的面前时刻感到如履薄冰、如芒在背、如坐针毡，才能鼓起斗志，完成复国大业。

“艰难困苦，玉汝于成。”懂得坚持，就要具有不怕吃苦、不畏艰难的精神。试想，如果奥特加不是经受住了日晒风吹的考验，他能通过摆地摊这件小事最终获得巨大的成功吗？奥特加的成功证明了这一点：“宝剑锋从磨砺出，梅花香自苦寒来。”各行各业都有难以忍受的困难和艰辛，只有不怕吃苦的人，才能长久地做下去。古来能做成大事业、取得大成就的人，必然是不畏艰辛的人。东汉时孙敬为了学好书，可以“头悬梁、锥刺股”；晋代的孙康在冬天的夜里，为了读书，不畏寒冷，利用雪映出的光亮来看书；当年我们无数革命先烈，爬雪山、过草地，最终取得了革命的成功……如果他们不能坚持，畏惧困苦，还能取得最后的胜利吗？

“锲而舍之，朽木不折；锲而不舍，金石可镂。”懂得坚持，就要具有永不放弃的恒心和毅力。不放弃，就是认认真真把手头上每一件小事都做好；有毅力，就是兢兢业业把每一件事情都做到最好。改变现状，是从小事做起，从当下开始努力。奥特加明白要摆脱一辈子摆地摊的生活环境，就必须先在当下把摆地摊这件事做好。正是因为他认认真真把这件事做好了，才能在后来积累许多经验和财富，最终拥有属于自己的服装集团。

在人生这座大舞台上，要获得成功的喜悦，就要长存忧患意识，尝得了艰辛的滋味，也要有持之以恒的努力。唯有如此坚持，才能让辛勤的汗水浇灌出最美丽的成功之花！（920字）